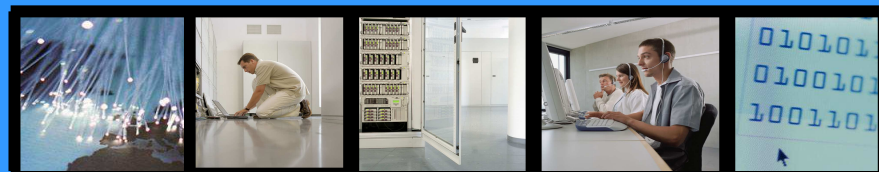


RAPPORT FINANCIER

1^{er} semestre 2010



ALARK
LISTED
NYSE
ALTERNEXT

1 place Verrazzano
69009 LYON - France
Tél : +33 (0)4 72 53 01 01 – Fax : +33 (0)4 72 53 12 60
RCS Lyon B 428 173 975
www.arkoon.net

 **COMPTES SEMESTRIELS**

- **Compte de résultat**
- **Bilan**

 **TABLEAU DES FLUX DE TRESORERIE**

 **NOTES ANNEXES**

COMPTES SEMESTRIELS

Période du 1^{er} janvier 2010 au 30 juin 2010



Euros

30/06/2010

COMPTE DE RESULTAT

Rubriques	30/06/2010	%	30/06/2009	%	Variation	Var %
CHIFFRES D'AFFAIRES NETS						
Ventes de marchandises France	820 556	18,6%	1 142 051	23,7%	-321 495	-28,2%
Ventes de marchandises Export	49 607	1,1%	10 988	0,2%	38 619	351,5%
Ventes logiciels & services France	3 396 363	77,0%	3 579 388	74,1%	-183 025	-5,1%
Ventes logiciels & services Export	146 685	3,3%	96 439	2,0%	50 246	52,1%
CHIFFRE D'AFFAIRE TOTAL	4 413 211	100,0%	4 828 866	100,0%	-415 655	-8,6%
AUTRES PRODUITS D'EXPLOITATION						
Production immobilisée	804 903	18,2%	856 279	17,7%	-51 376	-6,0%
Subventions d'exploitation	0	0,0%	58 756	1,2%	-58 756	NS
Reprises sur provisions, amortissements, transfert	34 152	0,8%	32 461	0,7%	1 691	5,2%
Autres produits	10 820	0,2%	11 674	0,2%	-854	-7,3%
TOTAL AUTRES P.E	849 875	19,3%	959 170	19,9%	-109 295	-11,4%
TOTAL PRODUITS D'EXPLOITATION	5 263 086	100,0%	5 788 036	100,0%	-524 950	-9,1%
CHARGES D'EXPLOITATION						
Achats de marchandises	518 974	11,8%	565 613	11,7%	-46 639	-8,2%
Variation de stock de marchandises	95 784	2,2%	30 154	0,6%	65 630	217,6%
Achats de matières premières et autres appro.	0	0,0%	0	0,0%	0	
Autres achats et charges externes	1 720 001	39,0%	1 904 270	39,4%	-184 269	-9,7%
Impôts, taxes et versements assimilés	134 452	3,0%	152 574	3,2%	-18 122	-11,9%
Salaires et traitements	2 210 052	50,1%	2 163 447	44,8%	46 605	2,2%
Charges sociales	1 036 362	23,5%	1 015 905	21,0%	20 457	2,0%
EXCEDENT BRUT D'EXPLOITATION	-452 539	-10,3%	-43 927	-0,9%	-408 612	930,2%
Dotations aux amortissements immobilisations	989 228	22,4%	893 635	18,5%	95 593	10,7%
Dotations aux provisions sur actif circulant	0	0,0%	1 804	0,0%	-1 804	-100,0%
Dotations aux provisions pour risques et charges	7 505	0,2%	877	0,0%	6 628	NS
Autres charges	13 237	0,3%	4 140	0,1%	9 097	219,7%
TOTAL CHARGES D'EXPLOITATION	6 725 595	152,4%	6 732 419	139,4%	-6 824	-0,1%
RESULTAT D'EXPLOITATION	-1 462 509	-33,1%	-944 383	-19,6%	-518 126	54,9%

Euros 30/06/2010

COMPTE DE RESULTAT (suite)

Rubriques	30/06/2010	%	30/06/2009	%	Variation	Var %
PRODUITS FINANCIERS						
Autres intérêts et produits assimilés	39 918	0,9%	37 042	0,8%	2 876	7,8%
Reprises sur provisions, transferts charges		0,0%	0	0,0%	0	NS
Différences positives de change		0,0%	0	0,0%	0	NS
Prod. nets sur cessions de valeurs mobilières de placement		0,0%	0	0,0%	0	NS
Ecart de conversion						
TOTAL PRODUITS FINANCIERS	39 918	0,9%	37 042	0,8%	2 876	7,8%
CHARGES FINANCIERES						
Dotations financières aux amortissements et provisions						
Intérêts et charges assimilées	10 598	0,2%	16 501	0,3%	-5 903	-35,8%
Différences négatives de change	2 713	0,1%	1 622	0,0%	1 091	67,3%
Charges nettes sur cessions de valeurs mob. de placement		0,0%	0		0	NS
TOTAL CHARGES FINANCIERES	13 311	0,3%	18 123	0,4%	-4 812	-26,6%
RESULTAT FINANCIER	26 607	0,6%	18 919	0,4%	7 688	40,6%
RESULTAT COURANT AVANT IMPOTS	-1 435 902	-32,5%	-925 464	-19,2%	-510 438	55,2%
PRODUITS EXCEPTIONNELS						
Produits exceptionnels sur opérations de gestion		0,0%	3 427	0,1%	-3 427	-100,0%
Reprise amortissements derogatoires	818 704	0,0%	719 449	0,0%	99 255	13,8%
Reprises provisions, transferts charges	130 751	3,0%	42 462	0,9%	88 289	207,9%
TOTAL PRODUITS EXCEPTIONNELS	949 455	21,5%	765 338	15,8%	184 117	24,1%
CHARGES EXCEPTIONNELLES						
Charges exceptionnelles sur opérations de gestion	184 490	4,2%	30 207	0,6%	154 283	510,8%
Charges exceptionnelles sur opérations en capital	3 885	4,2%	1 063	0,0%	2 822	NS
Dotation amortissements derogatoires	805 473	4,2%	906 351	18,8%	-100 878	-11,1%
Dotations provisions risques & charges exceptionnels	0	0,0%	48 197	1,0%	-48 197	0,0%
Dotations dépréciations exceptionnelles	3 383 796	0,0%	0	0,0%	3 383 796	NS
TOTAL CHARGES EXCEPTIONNELLES	4 377 644	99,2%	985 818	20,4%	3 391 826	344,1%
RESULTAT EXCEPTIONNEL	-3 428 189	-77,7%	-220 480	-4,6%	-3 207 709	1454,9%
Impôts dus sur les bénéfices	-396 578	-9,0%	-523 688	-10,8%	127 110	-24,3%
TOTAL IMPOTS	-396 578	-9,0%	-523 688	-10,8%	127 110	-24,3%
TOTAL DES PRODUITS	6 252 459	141,7%	6 590 416	136,5%	-337 957	-5,1%
TOTAL DES CHARGES	10 719 972	242,9%	7 212 672	149,4%	3 507 300	48,6%
RESULTAT DE L'EXERCICE	-4 467 513	-101,2%	-622 256	-12,9%	-3 845 257	618,0%
Nombre d'actions	5 491 228		4 714 110			
Résultat par action	-0,81		-0,13			

Euros 30/06/2010

BILAN ACTIF

	Brut	Amortissements & Provisions	Net au 30/06/2010	Net au 30/06/2009
CAPITAL SOUSCRIT NON APPELE				
Immobilisations incorporelles				
Frais de recherche et de développement	8 689 258	4 605 104	4 084 154	3 639 783
Concessions, brevets et droits assimilés	553 430	346 881	206 549	262 515
Fonds commercial	3 446 248		3 446 248	3 446 248
Autres immobilisations incorporelles	1 606 666	472 943	1 133 723	1 297 959
Immobilisations corporelles				
Installations techniques, matériel et outillage	516 879	348 611	168 268	188 363
Autres immobilisations corporelles	752 251	442 144	310 107	375 977
Immob. en cours / Avances & acomptes				
Immobilisations financières				
Participations et créances rattachées	2 600 404	2 600 404	0	
Prêts	1 200	1 200	0	0
Autres immobilisations financières	85 505		85 505	104 092
ACTIF IMMOBLISE	18 251 842	8 817 287	9 434 555	9 314 937
Stocks				
Marchandises	689 425	183 582	505 843	454 447
Créances				
Clients et comptes rattachés	1 573 805	469 743	1 104 062	760 179
Fournisseurs débiteurs	135		135	9 150
Personnel	3 429		3 429	3 505
Etat, impôts sur les bénéfices	396 578		396 578	1 271 170
Etat, Taxes sur le chiffre d'affaires	54 641		54 641	114 599
Autres créances	1 296 336	630 000	666 336	27 768
Divers				
Valeurs mobilières de placement				
Disponibilités	2 926 884		2 926 884	6 097 935
Charges constatées d'avance	648 741		648 741	850 074
ACTIF CIRCULANT	7 589 974	1 283 325	6 306 650	9 588 826
Ecarts de conversion - Actif	0		0	13
COMPTES DE REGULARISATION				
TOTAL ACTIF	25 841 816	10 100 612	15 741 205	18 903 776

Euros

30/06/2010

BILAN PASSIF

	Net au 30/06/2010	Net au 30/06/2009
PASSIF		
Capital social ou individuel	5 491 228	4 714 110
Primes d'émission, de fusion, d'apport	9 455 286	7 924 061
Autres réserves	111 518	111 518
Report à nouveau	-5 715 490	-4 607 557
Résultat de l'exercice	-4 467 513	-622 257
Provisions règlementées	4 023 208	3 670 313
CAPITAUX PROPRES	8 898 237	11 190 188
Avances conditionnées	268 000	238 000
AUTRES FONDS PROPRES	268 000	238 000
Provisions pour risques	50 997	63 510
Provisions pour charges	27 782	24 629
PROVISIONS POUR RISQUES ET CHARGES	78 779	88 139
Autres emprunts obligataires		
Emprunts	120 000	160 000
Découverts et concours bancaires	689	593
Emprunts et dettes auprès des établissements de crédit	120 689	160 593
Emprunts et dettes financières diverses	236 000	206 000
Avances et acomptes reçus	62 551	
Dettes fournisseurs et comptes rattachés	868 985	1 089 537
Personnel	509 933	431 496
Organismes sociaux	627 950	642 770
Etat, Taxes sur le chiffre d'affaires	117 557	277 733
Autres dettes fiscales et sociales	292 917	333 346
Dettes fiscales et sociales	1 548 357	1 685 345
Dettes sur immobilisations et comptes rattachés	8 474	39 212
Autres dettes	31 765	11 175
Produits constatés d'avance	3 619 369	4 195 537
DETTES	6 496 188	7 387 399
Ecarts de conversion - Passif		50
TOTAL PASSIF	15 741 205	18 903 776

TABLEAU DES FLUX DE TRESORERIE
Période du 1^{er} janvier 2010 au 30 juin 2010



Euros

30/06/2010

TABLEAU DE FLUX DE TRESORERIE

RUBRIQUES	30/06/2010 mois	(6
Résultat net	-4 467 513	
Elimination des charges et produits sans incidence sur la trésorerie ou non liés à l'activité		
- Amortissements et provisions (1)	3 453 155	
- Plus et moins values de cession	3 885	
- Autres variations		
Marge brute d'autofinancement	-1 010 473	
Variation du besoin en fonds de roulement lié à l'activité		
Variation nette des stocks et en-cours	85 318	
Variation nette des clients et comptes rattachés	-474 256	
Variation nette des fournisseurs et comptes rattachés	-264 293	
Autre variations du besoin en fonds de roulement (social, fiscal)	621 086	
Flux net de trésorerie généré par l'activité	-1 042 618	
Flux de trésorerie liés aux opérations d'investissement :		
Acquisition d'immobilisations (dont activation R&D)	-852 603	
Variation des dettes sur immobilisations	4 886	
Incidence des variations de périmètres (2)		
Variation des autres immobilisations financières	14 396	
Flux net de trésorerie lié aux opérations d'investissement	-833 321	
Flux de trésorerie lié aux opérations de financement :		
Augmentations ou diminutions de capital en numéraire		
Variations emprunts	30 000	
Variations avances conditionnées	30 000	
Autres variations	-1 111	
Flux net de trésorerie lié aux opérations de financement	58 889	
Incidence des variations de cours des devises		
Variations de trésorerie (A)	-1 817 050	
Trésorerie d'ouverture (B)	4 743 934	
Trésorerie de clôture (C)	2 926 884	

NOTES ANNEXES

Période du 1^{er} janvier 2010 au 30 juin 2010



[Sommaire](#)

- 1. Règles et méthodes comptables**
- 2. Faits significatifs de la période**
- 3. Chiffre d'affaires**
- 4. Subventions & aides**
- 5. Marge brute**
- 6. Effectifs & frais de personnel**
- 7. Charges d'exploitation**
- 8. Excédent brut d'exploitation**
- 9. Résultat d'exploitation**
- 10. Résultat financier**
- 11. Résultat exceptionnel**
- 12. Impôt société**
- 13. Résultat net**
- 14. Fonds commercial**
- 15. Frais de recherche et développement**
- 16. Valeurs mobilières de placement & disponibilités**
- 17. Capital**
- 18. Capitaux propres & fonds propres**
- 19. Avances conditionnées**
- 20. Endettement financier**
- 21. Produits constatés d'avance**
- 22. Charges constatées d'avance**
- 23. Filiales & participations**
- 24. Informations et relations financières**

1. Règles et méthodes comptables

Les comptes semestriels de la S.A ARKOON Network Security au 30 juin 2010, ont été établis par le Directoire. Ils ont fait l'objet d'un examen limité par le Commissaire aux Comptes.

Les conventions générales comptables ont été appliquées dans le respect du principe de prudence, conformément aux hypothèses de base :

- Continuité de l'exploitation
- Permanence des méthodes comptables
- Indépendance des exercices

et conformément aux principes et méthodes définis par la loi du 30 avril 1983, le décret du 29 novembre 1983, le plan comptable général, le CRC 99-03, le CRC 2002-10 et le CRC 2004-06.

La méthode de base retenue pour l'évaluation des éléments inscrits en comptabilité est la méthode des coûts historiques.

Les principales règles utilisées sont les suivantes :

1.1 Capitaux propres

Les frais d'augmentation de capital et d'apports sont imputés sur les primes d'émission et d'apport.

1.2 Amortissements dérogatoires

Ils sont calculés par différence entre l'amortissement fiscal et l'amortissement économique des actifs concernés par cette méthode.

1.3 Provisions pour risques et charges

Elles sont constituées pour tenir compte des risques existant à la date de clôture des comptes.

1.4 Recherche et développement

L'activité de recherche & développement fait l'objet d'une activation pour les projets présentant des chances de

rentabilité commerciale. Sont activés les salaires du personnel affecté, charges sociales incluses.

Les projets en cours sont inscrits à l'actif du bilan en immobilisations incorporelles en cours.

Les projets font l'objet d'un amortissement économique sur 3 ans à compter de leur mise en service.

Cependant, l'intégralité des frais activés, autant pour les phases terminées que celles en cours, fait l'objet d'un amortissement dérogatoire à 100% l'année de leur activation. Les années suivantes, les amortissements dérogatoires sont repris à hauteur des amortissements économiques, ceci n'entraînant aucun impact sur le résultat net.

1.5 Immobilisations incorporelles et corporelles

Les immobilisations incorporelles et corporelles sont évaluées à leur coût d'acquisition ou à leur coût de production. Les frais accessoires sont incorporés au coût d'acquisition des immobilisations.

1.6 Immobilisations financières

Les immobilisations financières (participation) sont évaluées à leur coût d'acquisition.

Les frais accessoires sont incorporés au coût d'acquisition des immobilisations. Lorsque la valeur d'utilité à la clôture de l'exercice est inférieure à la valeur d'actif, une provision est comptabilisée pour la différence. La valeur d'utilité est appréciée notamment par rapport aux capitaux propres de la filiale (le cas échéant), à sa valeur déterminée sur la base des flux de trésorerie futurs actualisés et éventuellement par rapport au coût d'acquisition en cas de transaction récente.

1.7 Amortissements de l'actif immobilisé

Les biens susceptibles de subir une dépréciation sont amortis selon le mode linéaire sur la base de leur durée de vie économique.

Les durées et modes appliqués sont les suivants :

Nature	Durée	Mode
Frais de R&D	3 ans	Linéaire
Concessions, droits	5 à 10 ans	Linéaire
Autres immos incorpor.	5 ans	Linéaire
Installations techniques	3 à 10 ans	Linéaire
Agencements & instal.	10 ans	Linéaire
Mat. bureau & inform.	3 à 5 ans	Linéaire
Mobilier	5 à 10 ans	Linéaire

1.8 Dépréciations de l'actif immobilisé

Les immobilisations incorporelles non-amorties font l'objet, en cas d'indice de perte de valeur, d'un test de dépréciation annuel afin de comparer leur valeur comptable à leur valeur actuelle à la clôture de l'exercice. Cette dernière est appréciée en fonction d'une valeur d'usage déterminée sur la base des flux de trésorerie futurs actualisés relatifs à l'activité générée.

1.9 Stocks de marchandises

Ils sont évalués au dernier prix d'achat connu.

La valeur brute des marchandises comprend le prix d'achat et les frais accessoires. Ils font l'objet d'une provision pour dépréciation lorsque la valeur de réalisation des matériels stockés est inférieure à la valeur d'inventaire.

1.10 Créances

Des dépréciations sont comptabilisées pour tenir compte des risques d'irrecouvrabilité relatifs à l'actif existant à la date de clôture des comptes.

1.11 Opérations en devises

Les charges et produits en devises sont enregistrés pour leur contre-valeur à la date de l'opération.

Les dettes, créances et disponibilités en devises figurent au bilan pour leur contre-valeur au cours de fin d'exercice. La différence résultant de l'actualisation des dettes et créances en devises à ce dernier cours est portée au bilan en écart de conversion. Les pertes latentes de change font l'objet d'une provision pour risques.

1.12 Produits constatés d'avance

Pour les contrats de maintenance et d'abonnements aux services de sécurité, un produit constaté d'avance est comptabilisé pour la part de chiffre d'affaires facturée restant à courir à la date de clôture.

1.13 Engagements de retraite

A leur départ en retraite, les salariés reçoivent une indemnité selon les dispositions de la convention collective des Bureaux d'Etudes Techniques (Syntec) dont ils dépendent.

La provision comptabilisée correspond aux droits acquis à la fin de l'exercice. L'évaluation des engagements et des droits acquis est effectuée par un actuair indépendant.

La méthode actuarielle utilisée pour l'évaluation des engagements de retraite d'Arkoon est la méthode prospective.

Les principales hypothèses actuarielles utilisées sont les suivantes :

- ✚ départ volontaire du salarié à l'âge de 65 ans,
- ✚ taux de charges sociales 47%,
- ✚ taux de croissance des salaires de 1,00%,
- ✚ taux d'actualisation de 3,50%,
- ✚ table de mortalité TV 88-90,
- ✚ turn-over 10%.

2. Faits significatifs de la période

2.1 Filiale Skyrecon

Le 1^{er} semestre 2010 a été marqué par la réorganisation de la filiale SkyRecon Sytems suite à son acquisition en Novembre 2009, et de la création de 2 Business Units :

- B.U « Sécurité des Réseaux », qui comprend l'activité appliances UTM Fast
- B.U « Logiciel », qui comprend l'activité de protection des données Security Box, et l'activité de protection du poste de travail Stormshield de Skyrecon.

Au cours du 2^{ème} semestre 2010, la société va poursuivre ses efforts visant à la restructuration et au redressement de cette filiale qui s'avère long et difficile, et qui a occasionné la constitution de

provisions qui impactent fortement les résultats semestriels.

(voir commentaires au paragraphe 23. Filiales & participations).

2.2 Auto-détention de titres

Depuis le 29 juin 2010, la société auto-détient 193 000 actions en propre, consécutivement à la redéfinition du prix d'acquisition de la société Skyrecon Systems, qui a occasionné le retour d'actions précédemment émises en paiement du prix d'acquisition.

2.3 Prise de participation

Au cours du 1^{er} semestre 2010, la société n'a procédé à aucune prise de participation, en France comme à l'étranger.

3. Chiffre d'affaires

Le chiffre d'affaires du 1^{er} semestre 2010 s'élève à 4.413.211 €, contre 4.828.867 € pour le 1^{er} semestre 2009, en diminution de 415.656 € soit -8,6%.

L'activité a souffert d'un climat économique qui reste marqué par un

déficit de confiance générale et, par conséquent, par une grande prudence sur les politiques d'investissements des entreprises.

La répartition du chiffre d'affaires par branches d'activité est la suivante :

	S1 2010	% CA	Variation S1 2010/S1 2009	Variation €
Sécurité des reseaux (Fast)	3 053 256	69,2%	-7,5%	-249 221
Sécurité des données (Security Box)	1 359 955	30,8%	-10,9%	-166 435
TOTAL CA 1er semestre 2010	4 413 211	100,0%	-8,6%	-415 656

4. Subventions & aides

En date du 6 avril 2009, OSEO avait accordé à ARKOON Network Security, sur le programme Security Box Entreprise :

- Une aide à l'innovation remboursable d'un montant total de 150 000 €, dont 120.000 € ont été perçus.
- Une subvention d'un montant total de 50.000 €, dont 35.000 € ont été perçus.

En date du 25 octobre 2007, OSEO avait accordé à ARKOON Network Security, sur le programme Fast UTM :

- Une aide à l'innovation remboursable d'un montant total de 480.000 €, dont 384.000 € ont été perçus.
- En date du 4 avril 2008, une subvention d'un montant total de 50.000 €, dont 30.000 € ont été perçus.

5. Marge brute

Le taux de marge brute sur le total des activités est en diminution de 9,64 % par rapport à l'ensemble de l'exercice 2009. Cette baisse est notamment expliquée par la variation de change euro/dollar, par la

pression sur les prix de vente, et par les opérations ponctuelles de support technique lié à la nouvelle version FAST V5.

6. Effectifs & frais de personnel

Au 30 juin 2010, l'effectif de la société est de 79 collaborateurs, dont 78 en France et 1 en Italie.

L'effectif est en légère augmentation par rapport à l'effectif au 30 juin 2009 qui était composé de 77 collaborateurs, soit une hausse de 2,54%. Toutefois, ils sont en baisse par rapport au 31 décembre

2009, les effectifs étant à cette date de 83 collaborateurs.

Au 30 juin 2010, les salaires et traitements s'élèvent à 2.210.052 €, contre 2.163.447 € pour le 1^{er} semestre 2009, soit en augmentation de 46.604 € (+2,2 %).

7. Charges d'exploitation

Le total des charges d'exploitation, achats consommés inclus (marchandises revendues), s'élève à 6.725.595 € au 30 juin 2010, contre 6.732.419 € au 30 juin 2009, soit en stabilité.

Hors amortissements et provisions, les charges d'exploitation sont en diminution de 2% (-116.038 €).

8. Excédent brut d'exploitation

L'excédent brut d'exploitation est négatif de -452.539 €, contre -43.927 € au 30 juin 2009, soit en diminution de 408.612 €.

9. Résultat d'exploitation

Le résultat d'exploitation est déficitaire de -1.462.509 € contre -944.383 € au 30 juin 2009, soit en diminution de 518.126 €.

10. Résultat financier

Le résultat financier est bénéficiaire de 26.607 €, contre 18.919 € au 30 juin 2009, soit en augmentation de 40,6 %.

11. Résultat exceptionnel

Le résultat exceptionnel est déficitaire de -3.428.189 €, contre -220.480 € au 30

juin 2009 et se décompose de la manière suivante :

Nature des postes	Charges	Produits
Social	149.971	
VNC immobilisations corporelles	3.885	
Dotations amortissements dérogatoires (R&D)	805.473	
Provisions exceptionnelles sur filiale Skyrecon *	3.383.796	
Charges diverses	34.519	
Reprises amortissements dérogatoires (R&D)		818.704
Reprise de provisions Social		111.420
Reprises de provisions diverses		19.331
Total	4.377.644	943.455

* voir détail au paragraphe 23. Filiales & participations

12. Impôt société

12.1 Impôt sur les bénéfices

Compte-tenu des déficits fiscaux antérieurs, aucun impôt société n'est du sur la période.

12.2 Crédit d'Impôt Recherche

Le Crédit d'Impôt Recherche au 30 juin 2010 s'élève à 396.578 €, contre 523.688 € au titre du 1^{er} semestre 2009.

Il représente 24,75 % des dépenses totales de recherche et développement de la période.

13. Résultat net

Compte-tenu du résultat exceptionnel déficitaire de - 3.428.189 € (provisions sur Skyrecon), le résultat net est déficitaire de - 4.467.513 €, contre un

résultat net de -622.256 € au 30 juin 2009.

Hors provisions sur la filiale Skyrecon, le résultat net est de - 1.083.717 euros.

14. Fonds commercial

La somme de 3.446.248 € inscrite à l'actif du bilan en fonds commercial, correspond au mali technique de fusion consécutif à la fusion-absorption de la société MSI au

cours de l'exercice 2007 (actif net MSI apporté de 581.245 € pour une valeur de titres de participation de 4.027.493 €).

15. Frais de recherche et développement

Au cours du 1^{er} semestre 2010, la société a engagé des frais totaux de recherche & développement pour un montant de 1.602.439 €, dont 804.903 € activés en production immobilisée, contre un total de 1.869.14 € et 856.279 € activés au cours du 1^{er} semestre 2009, soit en diminution de 6 %.

Au 30 juin 2010, le montant brut des frais de recherche & développement activés s'élève à 8.689.258 €. Après amortissements économiques pour un cumul de 4 605 104 €, le montant net des frais de recherche & développement activés est de 4.84.154 €.

16. Valeurs mobilières de placement & disponibilités

Au 30 juin 2010, la société détient des disponibilités pour un montant total de 2.926.884 € :

Ces disponibilités se décomposent de la manière suivante :

☰ Comptes à terme :	2.150.000 €
☰ Comptes bancaires courant :	80.589 €
☰ Comptes courant factor :	572.617 €
☰ Comptes de réserves factor :	113.199 €
☰ Intérêts à recevoir :	10.479 €

17. Capital

17.1 Evolution du capital social

Au 30 juin 2010, le capital social s'élève à 5.491.228 €, et a évolué de la manière

suivante par rapport au 31 décembre 2009 :

Capital social	Nombres de titres	Valeur nominale
Titres en début d'exercice	5.491.228	1,00
Titres émis sur la période	0	
Titres remboursés ou annulés	0	
Titres en fin de période	5.491.228	1,00

Au 30 juin 2010, l'actionnariat se présente de la manière suivante :

Actionnaires	nombre				%	
	actions	ddv simple	ddv double	Voix	actions	droits de vote
ACE MANAGEMENT (FCPI & FCPR)	1 945 859	209 038	1 736 821	3 682 680	35,44%	40,16%
FONDATEURS & DIRIGEANTS	791 163	0	791 163	1 582 326	14,41%	17,26%
Groupe SIPAREX (FCPI & FCPR)	751 032	0	751 032	1 502 064	13,68%	16,38%
INITIATIVE ET FINANCE	370 870	0	370 870	741 740	6,75%	8,09%
BNP PARIBAS DEVELOPPEMENT	221 237	0	221 237	442 474	4,03%	4,83%
VENTECH	375 080	375 080	0	375 080	6,83%	4,09%
PUBLIC	841 711	841 711	0	841 711	15,33%	9,18%
DIVERS NOMINATIFS	1 276	1 276	0	1 276	0,02%	0,01%
AUTO-DETENTION	193 000	0	0	0	3,51%	0,00%
Total	5 491 228	1 427 105	3 871 123	9 169 351	100,00%	100,00%

Au 30 juin 2010, la répartition de la détention des titres est la suivante :

Titres	Nombres de titres	%
Titres au nominatif personnes physiques	792.439	14,43
Titres au nominatif personnes morales	3.644.078	66,73
Titres au porteur (capital flottant)	841.711	15,33
Titres auto-détenus	193.000	3,51
Total titres	5.491.228	100

Au 30 juin 2010, la répartition des droits de vote est la suivante :

Droits de vote	Nombres de droits de vote	%
Droits de vote au nominatif personnes physiques	1.583.602	17,27
Droits de vote au nominatif personnes morales	6.744.038	73,55
Droits de vote au porteur	841.711	9,18
Droits de vote en auto-détention	0	0
Total droits de vote	9.169.351	100

17.2 Bons de souscription d'actions (BSA)

Les Bons de Souscriptions d'Actions existants au 30 juin 2010, représentant

5,64% du capital sur une base pleinement diluée, sont les suivants :

BSA	Date émission	Nombre actions à créer	Date limite d'exercice	Modalités d'émission et exercice
BSA 2005-03	AGE 27/10/2004	346.321	31/12/2010	Trois BSA 2005-03 donnent le droit de souscrire à deux actions nouvelles, à un prix de souscription par action égal à 3,85 €, soit au maximum 346.321 actions à 1 € de nominal pour 519.481 BSA 2005-03 existants
Total		346.321		

17.3 Bons de souscription de parts de créateur d'entreprise (BSPCE)

Les Bons de Souscriptions de Parts de Créateur d'Entreprise existants au 30 juin

2010, représentant 5 % du capital sur une base pleinement diluée, sont les suivants :

BSPCE	Date émission	Nombre	Date limite d'exercice	Prix de souscription
Plan BSPCE 1 (2003)	AGE 30/12/2003	171.165	31/12/2010	Une action nouvelle pour un bon, au prix de souscription de 3,71 € par action
Plan BSPCE 2 (2005)	AGE 27/10/2005	110.000	31/12/2010	Une action nouvelle pour un bon, au prix de souscription de 3,85 € par action
Plan BSPCE 3 (2006)	AGE 22/06/2006	26.360	31/12/2010	Une action nouvelle pour un bon, au prix de souscription de 3,85 € par action
Total		307.525		

17.4 Actions gratuites

Au 30 juin 2010, aucun plan d'émission ou d'attribution d'actions gratuites n'est en cours.

18. Capitaux propres & fonds propres

Au 30 juin 2010, les capitaux propres s'élevaient à la somme de 8.898.237 € contre 11.190.188 € au 30 juin 2009.

Les fonds propres sont de 9.166.237 € contre 11.428.188 € au 30 juin 2009.

19. Avances conditionnées

Au 30 juin 2010, les avances conditionnées s'élèvent à 268.000 €,

contre 238.000 € au 30 juin 2009, et se décomposent de la façon suivante :

- ✚ Avance Oseo Fast : 208.000 €
- ✚ Avance Oséo SBox : 60.000 €

20. Endettement financier

Au 30 juin 2010, les dettes financières s'élèvent à 356.689 €, contre 366.593 € au 30 juin 2009, soit en diminution de

2,73% et se décomposent de la façon suivante :

- ✚ Emprunt auprès des établissements financiers : 120.000 €
- ✚ Avance remboursable Oséo Fast Utm : 176.000 €
- ✚ Avance remboursable Oséo SBox : 60.000 €
- ✚ Agios & frais bancaires : 689 €

Au 30 juin 2010, l'endettement financier représente 3,89% des fonds propres, contre 3,21% au 30 juin 2009.

21. Produits constatés d'avance

Au 30 juin 2010, les produits constatés d'avance s'élèvent au total à 3.619.369 € contre 4.195.537 € au 30 juin 2009, et à

3.425.030 € au 31 décembre 2009, et se décomposent de la façon suivante :

Nature de produits	€
Maintenances Fast France	1.704.798
Maintenances Fast Export	93.340
Maintenances SBox France	621.821
Maintenances SBox Export	4.569
Services de sécurité France	1.110.525
Services de sécurité Export	52.146
Autres	32.170
Total	3.619.369

22. Charges constatées d'avance

Le montant des charges constatées d'avance s'élève à 648.741 €, contre 850.074 € au 30 juin 2009, et ne

comprend que des charges ordinaires d'exploitation.

23. Filiales & participations

En date du 10 novembre 2009, la société a fait l'acquisition de 100% des actions de la SA Skyrecon Systems, dont le siège social est à Paris. A ce jour, la société Skyrecon Systems n'est pas consolidée dans les comptes d'Arkoon.

Skyrecon Systems est éditeur de solutions de sécurité du poste de travail, et figure à l'actif du bilan d'Arkoon pour une valeur de titres de participation de 2.600.404 €

Au cours du 1^{er} semestre 2010, Skyrecon Systems a réalisé un chiffre d'affaires de 700.927 €, soit une performance commerciale inférieure de 33% à celle budgétée, pour un résultat net déficitaire de 958.973 €, Au 30 juin 2010, Skyrecon employait 29 salariés.

Sur la période du 10 novembre 2009 au 30 juin 2010, Arkoon a apporté son concours financier à Skyrecon à hauteur de 1.260.000 €, dont 710.000 € sur le 1^{er} semestre 2010 (apports en compte courant).

Dans un principe de prudence, et pour tenir compte des difficultés rencontrées dans le redressement de l'activité de Skyrecon, malgré la restructuration opérée au cours du 1^{er} semestre 2010, les provisions pour dépréciations suivantes

ont été constituées au 30 juin 2010 dans les comptes d'Arkoon :

- Provision sur titres de participation Skyrecon à hauteur de 2.600.404 €
- Provision sur compte courant Skyrecon à hauteur de 630.000 €
- Provision sur compte client Skyrecon à hauteur de 153.392 €.

Soit un total de provisions pour dépréciations de 3.383.796 €, qui vient impacter lourdement le résultat exceptionnel et le résultat net semestriel de la société Arkoon.

Les mesures d'économies au sein de Skyrecon seront accélérées au 2^{ème} semestre 2010, afin de ramener le niveau de charges d'exploitation en cohérence avec le niveau d'activité de l'exercice. L'évolution du niveau d'activité de Skyrecon, fera l'objet d'une surveillance toute particulière.

Au 30 juin 2010, hormis la dette groupe en compte courant, l'endettement financier de Skyrecon Systems est nul, et la société n'a pas d'autres dettes que les dettes courantes d'exploitation.

24. Informations & relations financières

ARKOON Network Security est cotée sur ALTERNEXT by NYSE-EURONEXT Paris

Code ISIN : FR0010481101 – ALARK

Code Reuters : ALARK.PA

Code Bloomberg : ALARK:FP

Site web : www.arkoon.net

➤ **Contacts ARKOON Network Security :**

- ✚ Thierry ROUQUET, Président du Directoire
Tél : 04.72.53.01.01
- ✚ Pierre-Yves HENTZEN, Directeur Administratif & Financier
Tél : 04.72.53.01.01

contactfi@arkoon.net

➤ **Contacts ACTUS Lyon (communication financière) :**

- ✚ Amalia NAVEIRA, Relation analystes & investisseurs
Tél : 04.72.18.04.92
anaveira@actus.fr
- ✚ Marie-Claude TRIQUET, Relations presse financière
Tél : 04.72.18.04.93
mctriquet@actus.fr