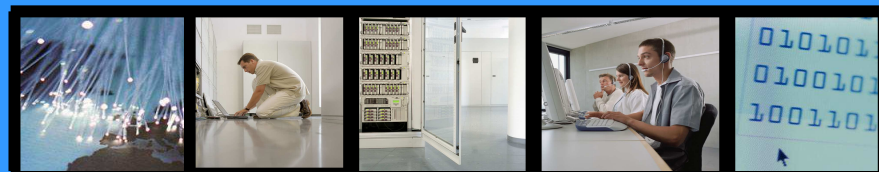


RAPPORT FINANCIER

1^{er} semestre 2011



ALARK
LISTED
NYSE
ALTERNEXT

1 place Verrazzano
69009 LYON - France
Tél : +33 (0)4 72 53 01 01 – Fax : +33 (0)4 72 53 12 60
RCS Lyon B 428 173 975
www.arkoon.net

 **COMPTES SEMESTRIELS**

- **Compte de résultat**
- **Bilan**

 **TABLEAU DES FLUX DE TRESORERIE**

 **NOTES ANNEXES**

COMPTES SEMESTRIELS

Période du 1^{er} janvier 2011 au 30 juin 2011



Euros

30/06/2011

COMPTE DE RESULTAT

Rubriques	30/06/2011	%	30/06/2010	%	Variation	Var %
CHIFFRES D'AFFAIRES NETS						
Ventes de marchandises France	1 147 375	23,2%	820 556	18,6%	326 819	39,8%
Ventes de marchandises Export	72 081	1,5%	49 607	1,1%	22 474	45,3%
Ventes logiciels & services France	3 564 910	72,2%	3 396 363	77,0%	168 547	5,0%
Ventes logiciels & services Export	153 292	3,1%	146 685	3,3%	6 607	4,5%
CHIFFRE D'AFFAIRE TOTAL	4 937 658	100,0%	4 413 211	100,0%	524 447	11,9%
AUTRES PRODUITS D'EXPLOITATION						
Production immobilisée	598 518	12,1%	804 903	18,2%	-206 385	-25,6%
Subventions d'exploitation	10 000	0,2%	0	0,0%	10 000	NS
Reprises sur provisions, amortissements, transfert	32 875	0,7%	34 152	0,8%	-1 277	-3,7%
Autres produits	32	0,0%	10 820	0,2%	-10 788	-99,7%
TOTAL AUTRES P.E	641 425	13,0%	849 875	19,3%	-208 450	-24,5%
TOTAL PRODUITS D'EXPLOITATION	5 579 083	113,0%	5 263 086	119,3%	315 997	6,0%
CHARGES D'EXPLOITATION						
Achats de marchandises	580 153	11,7%	518 974	11,8%	61 179	11,8%
Variation de stock de marchandises	6 595	0,1%	95 784	2,2%	-89 189	-93,1%
Achats de matières premières et autres appro.	0	0,0%	0	0,0%	0	
Autres achats et charges externes	1 611 129	32,6%	1 720 001	39,0%	-108 872	-6,3%
Impôts, taxes et versements assimilés	143 358	2,9%	134 452	3,0%	8 906	6,6%
Salaires et traitements	1 978 374	40,1%	2 210 052	50,1%	-231 678	-10,5%
Charges sociales	917 846	18,6%	1 036 362	23,5%	-118 516	-11,4%
EXCEDENT BRUT D'EXPLOITATION	341 628	6,9%	-452 539	-10,3%	794 167	-175,5%
Dotations aux amortissements immobilisations	935 235	18,9%	989 228	22,4%	-53 993	-5,5%
Dotations aux provisions sur actif circulant	15 143	0,3%	0	0,0%	15 143	NS
Dotations aux provisions pour risques et charges	6 406	0,1%	7 505	0,2%	-1 099	-14,6%
Autres charges	18 307	0,4%	13 237	0,3%	5 070	38,3%
TOTAL CHARGES D'EXPLOITATION	6 212 546	125,8%	6 725 595	152,4%	-513 049	-7,6%
RESULTAT D'EXPLOITATION	-633 463	-12,8%	-1 462 509	-33,1%	829 046	-56,7%

Euros

30/06/2011

COMPTE DE RESULTAT (suite)

Rubriques	30/06/2011	%	30/06/2010	%	Variation	Var %
PRODUITS FINANCIERS						
Autres intérêts et produits assimilés	48 338	1,0%	39 918	0,9%	8 420	21,1%
Reprises sur provisions, transferts charges						
Différences positives de change						
Prod. nets sur cessions de valeurs mobilières de placement						
Ecart de conversion						
TOTAL PRODUITS FINANCIERS	48 338	1,0%	39 918	0,9%	8 420	21,1%
CHARGES FINANCIERES						
Dotations financières aux amortissements et provisions						
Intérêts et charges assimilées	28 172	0,6%	10 598	0,2%	17 574	165,8%
Différences négatives de change	2 495	0,1%	2 713	0,1%	-218	-8,0%
Charges nettes sur cessions de valeurs mob. de placement						
TOTAL CHARGES FINANCIERES	30 667	0,6%	13 311	0,3%	17 356	130,4%
RESULTAT FINANCIER	17 671	0,4%	26 607	0,6%	-8 936	-33,6%
RESULTAT COURANT AVANT IMPOTS	-615 792	-12,5%	-1 435 902	-32,5%	820 110	-57,1%
PRODUITS EXCEPTIONNELS						
Produits exceptionnels sur opérations de gestion	14 169	0,3%	0	0,0%	14 169	NS
Reprise amortissements derogatoires	760 689	0,0%	818 704	0,0%	-58 015	-7,1%
Reprises provisions, transferts charges	90 075	1,8%	130 751	3,0%	-40 676	-31,1%
TOTAL PRODUITS EXCEPTIONNELS	864 933	17,5%	949 455	21,5%	-84 522	-8,9%
CHARGES EXCEPTIONNELLES						
Charges exceptionnelles sur opérations de gestion	68 158	1,4%	184 490	4,2%	-116 332	-63,1%
Charges exceptionnelles sur opérations en capital	0	1,4%	3 885	0,1%	-3 885	-100,0%
Dotation amortissements derogatoires	609 288	1,4%	805 473	18,3%	-196 185	-24,4%
Dotations provisions risques & charges exceptionnels	40 950	0,8%	0	0,0%	40 950	0,0%
Dotations dépréciations exceptionnelles	0	0,8%	3 383 796	76,7%	-3 383 796	-100,0%
TOTAL CHARGES EXCEPTIONNELLES	718 396	14,5%	4 377 644	99,2%	-3 659 248	-83,6%
RESULTAT EXCEPTIONNEL	146 537	3,0%	-3 428 189	-77,7%	3 574 726	-104,3%
Impôts dus sur les bénéfices	-258 905	-5,2%	-396 578	-9,0%	137 673	-34,7%
TOTAL IMPOTS	-258 905	-5,2%	-396 578	-9,0%	137 673	-34,7%
TOTAL DES PRODUITS	6 492 354	131,5%	6 252 459	141,7%	239 895	3,8%
TOTAL DES CHARGES	6 702 704	135,7%	10 719 972	242,9%	-4 017 268	-37,5%
RESULTAT DE L'EXERCICE	-210 350	-4,3%	-4 467 513	-101,2%	4 257 163	-95,3%
Nombre d'actions	5 491 228		5 491 228			
Résultat par action	-0,04		-0,81			

Euros		30/06/2011		
BILAN ACTIF				
	Brut	Amortissements & Provisions	Net au 30/06/2011	Net au 30/06/2010
CAPITAL SOUSCRIT NON APPELE				
Immobilisations incorporelles				
Frais de recherche et de développement	9 941 092	6 183 511	3 757 581	4 084 154
Concessions, brevets et droits assimilés	553 430	414 493	138 937	206 549
Fonds commercial	3 446 248		3 446 248	3 446 248
Autres immobilisations incorporelles	1 618 749	571 271	1 047 478	1 133 723
Immobilisations corporelles				
Installations techniques, matériel et outillage	664 530	456 929	207 601	168 268
Autres immobilisations corporelles	730 414	476 296	254 118	310 107
Immob. en cours / Avances & acomptes				
Immobilisations financières				
Participations et créances rattachées	2 600 404	2 600 404	0	0
Prêts	1 200	1 200	0	0
Autres immobilisations financières	80 843		80 843	85 505
ACTIF IMMOBLISE	19 636 911	10 704 104	8 932 807	9 434 554
Stocks				
Marchandises	554 354	207 399	346 955	505 843
Créances				
Clients et comptes rattachés	2 465 168	777 125	1 688 043	1 104 062
Fournisseurs débiteurs	44 942		44 942	135
Personnel	2 870		2 870	3 429
Etat, impôts sur les bénéfices	258 905		258 905	396 578
Etat, Taxes sur le chiffre d'affaires	79 490		79 490	54 641
Autres créances	1 986 805	1 728 521	258 284	666 336
Divers				
Valeurs mobilières de placement	489 943		489 943	
Disponibilités	3 643 919		3 643 919	2 926 884
Charges constatées d'avance	674 529		674 529	648 743
ACTIF CIRCULANT	10 200 925	2 713 045	7 487 881	6 306 651
Ecarts de conversion - Actif	0		0	0
COMPTES DE REGULARISATION				
TOTAL ACTIF	29 837 836	13 417 149	16 420 688	15 741 205

BILAN PASSIF

	Net au 30/06/2011	Net au 30/06/2010
PASSIF		
Capital social ou individuel	5 491 228	5 491 228
Primes d'émission, de fusion, d'apport	9 455 286	9 455 286
Autres réserves	111 518	111 518
Report à nouveau	-11 083 902	-5 715 490
Résultat de l'exercice	-210 351	-4 467 513
Provisions réglementées	3 735 864	4 023 208
CAPITAUX PROPRES	7 499 643	8 898 237
Avances conditionnées	320 000	268 000
AUTRES FONDS PROPRES	320 000	268 000
Provisions pour risques	69 447	50 997
Provisions pour charges	31 618	27 782
PROVISIONS POUR RISQUES ET CHARGES	101 065	78 779
Autres emprunts obligataires		
Emprunts	80 000	120 000
Concours bancaires	1 257 408	689
Emprunts et dettes auprès des établissements de crédit	1 337 408	120 689
Emprunts et dettes financières diverses	280 000	236 000
Emprunts et dettes financières diverses - Associés	711 890	0
Avances et acomptes reçus	108 878	62 551
Dettes fournisseurs et comptes rattachés	844 535	868 985
Personnel	483 738	509 933
Organismes sociaux	566 861	627 950
Etat, Taxes sur le chiffre d'affaires	335 286	117 557
Autres dettes fiscales et sociales	117 919	292 917
Dettes fiscales et sociales	1 503 804	1 548 357
Dettes sur immobilisations et comptes rattachés	124 267	8 474
Autres dettes	7 199	31 764
Produits constatés d'avance	3 581 998	3 619 369
DETTES	8 499 979	6 496 189
Ecarts de conversion - Passif		
TOTAL PASSIF	16 420 688	15 741 205

TABLEAU DES FLUX DE TRESORERIE
Période du 1^{er} janvier 2011 au 30 juin 2011



Euros

30/06/2011

TABLEAU DE FLUX DE TRESORERIE

RUBRIQUES	30/06/2011 mois	(6 mois)	31/12/2010 (12 mois)
Résultat net		-210 351	-5 368 412
Elimination des charges et produits sans incidence sur la trésorerie ou non liés à l'activité			
- Amortissements et provisions (1)		741 119	4 368 321
- Plus et moins values de cession			3 927
- Autres variations			
Marge brute d'autofinancement		530 768	-996 164
Variation du besoin en fonds de roulement lié à l'activité			
Variation nette des stocks et en-cours		21 737	222 469
Variation nette des clients et comptes rattachés		-361 301	-487 819
Variation nette des fournisseurs et comptes rattachés		-136 618	-152 125
Autre variations du besoin en fonds de roulement (social, fiscal)		935 703	-133 054
Flux net de trésorerie généré par l'activité		990 289	-1 546 693
Flux de trésorerie liés aux opérations d'investissement :			
Acquisition d'immobilisations (dont activation R&D)		-746 244	-1 530 655
Variation des dettes sur immobilisations		111 251	9 428
Incidence des variations de périmètres (2)			
Variation des autres immobilisations financières		2 197	16 861
Flux net de trésorerie lié aux opérations d'investissement		-632 796	-1 504 366
Flux de trésorerie lié aux opérations de financement :			
Augmentations ou diminutions de capital en numéraire			
Variations emprunts et comptes courants associés		711 890	-10 000
Variations avances conditionnées		96 000	30 000
Variation autres concours bancaires		787 500	468 750
Autres variations		2 311	-3 425
Flux net de trésorerie lié aux opérations de financement		1 597 701	485 325
Incidence des variations de cours des devises			
Variations de trésorerie (A)		1 955 194	-2 565 734
Trésorerie d'ouverture (B)		2 177 510	4 743 244
Trésorerie de clôture (C)		4 132 704	2 177 510
Ecart (A - (C - B))		0	0

NOTES ANNEXES

Période du 1^{er} janvier 2011 au 30 juin 2011



Sommaire

- 1. Règles et méthodes comptables**
- 2. Faits significatifs de la période**
- 3. Chiffre d'affaires**
- 4. Subventions & aides**
- 5. Marge brute**
- 6. Effectifs & frais de personnel**
- 7. Charges d'exploitation**
- 8. Excédent brut d'exploitation**
- 9. Résultat d'exploitation**
- 10. Résultat financier**
- 11. Résultat exceptionnel**
- 12. Impôt société**
- 13. Résultat net**
- 14. Fonds commercial**
- 15. Frais de recherche et développement**
- 16. Disponibilités**
- 17. Capital**
- 18. Capitaux propres & fonds propres**
- 19. Avances conditionnées**
- 20. Endettement financier**
- 21. Produits constatés d'avance**
- 22. Charges constatées d'avance**
- 23. Filiales & participations**
- 24. Informations boursières et relations financières**

1. Règles et méthodes comptables

Les comptes semestriels de la S.A ARKOON Network Security au 30 juin 2011 ont été établis par le Directoire. Ils ont fait l'objet d'un examen limité par le Commissaire aux Comptes.

Les conventions générales comptables ont été appliquées dans le respect du principe de prudence, conformément aux hypothèses de base :

- Continuité de l'exploitation
- Permanence des méthodes comptables
- Indépendance des exercices

et conformément aux principes et méthodes définis par la loi du 30 avril 1983, le décret du 29 novembre 1983, le plan comptable général, le CRC 99-03, le CRC 2002-10 et le CRC 2004-06.

La méthode de base retenue pour l'évaluation des éléments inscrits en comptabilité est la méthode des coûts historiques.

Les principales règles utilisées sont les suivantes :

1.1 Capitaux propres

Les frais d'augmentation de capital et d'apports sont imputés sur les primes d'émission et d'apport.

1.2 Amortissements dérogatoires

Ils sont calculés par différence entre l'amortissement fiscal et l'amortissement économique des actifs concernés par cette méthode.

1.3 Provisions pour risques et charges

Elles sont constituées pour tenir compte des risques existant à la date de clôture des comptes.

1.4 Recherche et développement

L'activité de recherche & développement fait l'objet d'une activation pour les projets présentant des chances de rentabilité commerciale. Sont activés les salaires du personnel affecté, charges sociales incluses.

Les projets en cours sont inscrits à l'actif du bilan en immobilisations incorporelles en cours.

Les projets font l'objet d'un amortissement économique sur 3 ans à compter de leur mise en service.

Cependant, l'intégralité des frais activés, autant pour les phases terminées que celles en cours, fait l'objet d'un amortissement dérogatoire à 100% l'année de leur activation. Les années suivantes, les amortissements dérogatoires sont repris à hauteur des amortissements économiques, ceci n'entraînant aucun impact sur le résultat net.

1.5 Immobilisations incorporelles et corporelles

Les immobilisations incorporelles et corporelles sont évaluées à leur coût d'acquisition ou à leur coût de production. Les frais accessoires sont incorporés au coût d'acquisition des immobilisations.

1.6 Immobilisations financières

Les immobilisations financières (participation) sont évaluées à leur coût d'acquisition.

Les frais accessoires sont incorporés au coût d'acquisition des immobilisations. Lorsque la valeur d'utilité à la clôture de l'exercice est inférieure à la valeur d'actif, une provision est comptabilisée pour la différence. La valeur d'utilité est appréciée notamment par rapport aux capitaux propres de la filiale (le cas échéant), à sa valeur déterminée sur la base des flux de trésorerie futurs actualisés et éventuellement par rapport au coût d'acquisition en cas de transaction récente.

1.7 Amortissements de l'actif immobilisé

Les biens susceptibles de subir une dépréciation sont amortis selon le mode linéaire sur la base de leur durée de vie économique.

Les durées et modes appliqués sont les suivants :

Nature	Durée	Mode
Frais de R&D	3 ans	Linéaire
Concessions, droits	5 à 10 ans	Linéaire
Autres immos incorpor.	5 ans	Linéaire
Installations techniques	3 à 10 ans	Linéaire
Agencements & instal.	10 ans	Linéaire
Mat. bureau & inform.	3 à 5 ans	Linéaire
Mobilier	5 à 10 ans	Linéaire

1.8 Dépréciations de l'actif immobilisé

Les immobilisations incorporelles et les immobilisations financières non-amorties font l'objet, en cas d'indice de perte de valeur, d'un test de dépréciation annuel afin de comparer leur valeur comptable à leur valeur actuelle à la clôture de l'exercice. Cette dernière est appréciée en fonction d'une valeur d'usage déterminée sur la base des flux de trésorerie futurs actualisés relatifs à l'activité générée.

1.9 Stocks de marchandises

Ils sont évalués au dernier prix d'achat connu.

La valeur brute des marchandises comprend le prix d'achat et les frais accessoires. Ils font l'objet d'une provision pour dépréciation lorsque la valeur de réalisation des matériels stockés est inférieure à la valeur d'inventaire.

1.10 Créances

Des dépréciations sont comptabilisées pour tenir compte des risques d'irrecouvrabilité relatifs à l'actif existant à la date de clôture des comptes.

1.11 Opérations en devises

Les charges et produits en devises sont enregistrés pour leur contre-valeur à la date de l'opération.

Les dettes, créances et disponibilités en devises figurent au bilan pour leur contre-valeur au cours de fin d'exercice. La différence

résultant de l'actualisation des dettes et créances en devises à ce dernier cours est portée au bilan en écart de conversion. Les pertes latentes de change font l'objet d'une provision pour risques.

1.12 Produits constatés d'avance

Pour les contrats de maintenance et d'abonnements aux services de sécurité, un produit constaté d'avance est comptabilisé pour la part de chiffre d'affaires facturée restant à courir à la date de clôture.

1.13 Engagements de retraite

A leur départ en retraite, les salariés reçoivent une indemnité selon les dispositions de la convention collective des Bureaux d'Etudes Techniques (Syntec) dont ils dépendent.

La provision comptabilisée correspond aux droits acquis à la fin de l'exercice. L'évaluation des engagements et des droits acquis est effectuée par un actuair e indépendant.

La méthode actuarielle utilisée pour l'évaluation des engagements de retraite d'Arkoon est la méthode prospective.

Les principales hypothèses actuarielles utilisées sont les suivantes :

- ✚ départ volontaire du salarié à l'âge de 65 ans,
- ✚ taux de charges sociales 45%,
- ✚ taux de croissance des salaires de 2,99%,
- ✚ taux d'actualisation de 3,50%,
- ✚ table de mortalité TV 88-90,
- ✚ turn-over 15%.

2. Faits significatifs de la période

2.1 Titres auto-détenus

En date du 24 juin 2011, l'Assemblée Générale Mixte a décidé l'annulation des 193.000 actions propres détenues par la société, sous la condition suspensive d'absence d'opposition des créanciers. Cette opération aura pour conséquence une réduction du capital social porté à 5.298.228 euros.

Pour cette raison, dans les comptes au 30 juin 2011, le montant du capital social est inchangé à 5.491.228 euros.

2.2 Prise de participation

Au cours du 1^{er} semestre 2011, la société n'a procédé à aucune prise de participation, en France comme à l'étranger.

3. Chiffre d'affaires

Le chiffre d'affaires total du 1^{er} semestre 2011 s'élève à 4.937.658 €, contre 4.413.211 € pour le 1^{er} semestre 2010, en augmentation de 524.447 € soit +11,9%.

Retraité des opérations intra-groupe, le chiffre d'affaires ressort à 4.601.654 € contre 4.062.751 € au 1^{er} semestre 2010, soit en croissance de 13,3%.

La croissance de l'activité Sécurité des réseaux « FAST » est portée par la version FAST V5 et le lancement de nouveautés. Sur le semestre, cette activité est en hausse de 11% et contribue pour 3.193.240 € au chiffre d'affaires total. La croissance est particulièrement forte sur les ventes de produits « appliances UTM » qui progressent de 40,4%, ce qui témoigne de la dynamique retrouvée grâce au lancement de nouveaux modèles.

L'activité Protection des données « SECURITY BOX » maintient un rythme soutenu de croissance et progresse de 18,9% à 1.408.414 €.

La position a été notamment renforcée auprès des grands clients historiques.

Les autres produits d'exploitation (prestations et ventes intra-groupe) s'établissent à 336.004 € contre 350.460 € l'année dernière, portant le chiffre d'affaires total d'ARKOON à 4.937.658 €.

Le chiffre d'affaires récurrent lié aux contrats de maintenance, mises à jour de logiciels et d'abonnements aux services de sécurité représente 51 % de l'activité totale.

La part de l'activité réalisée à l'international est en hausse de 14,8% par rapport au 1^{er} semestre 2011, il représente 225.373 €.

La répartition et l'évolution du chiffre d'affaires par branches d'activité est la suivante :

	S1 2011	% CA	S1 2010	% CA	Variation S1 2011/S1 2010 %	Variation S1 2011/S1 2010 €
Sécurité des reseaux (Fast)	3 193 240	69,4%	2 878 026	70,8%	11,0%	315 214
Sécurité des données (Security Box)	1 408 414	30,6%	1 184 726	29,2%	18,9%	223 689
TOTAL CA 1er semestre 2011 (hors intra-Groupe)	4 601 654	100,0%	4 062 751	100,0%	13,3%	538 903
Prestations intra-groupe selon conventions	150 754		350 460		-56,98%	-199 706
Ventes produits & services intra-groupe	185 250		0		ns	185 250
TOTAL CA 1er semestre 2011 (périmètre social)	4 937 658		4 413 211		11,9%	524 447

4. Subventions & aides

En date du 6 avril 2009, OSEO avait accordé à ARKOON Network Security, sur le programme Security Box Entreprise :

- Une aide à l'innovation remboursable d'un montant total de 150 000 €, dont 120.000 € ont été perçus, 30.000 € restant à percevoir
- Une subvention d'un montant total de 50.000 €, dont 35.000 € ont été perçus, 15.000 € restant à percevoir.

La première échéance de remboursement est fixée au 31/12/2012.

En date du 25 octobre 2007, OSEO avait accordé à ARKOON Network Security, sur le programme Fast UTM :

- Une aide à l'innovation remboursable d'un montant total de 480.000 € perçue en totalité
- En date du 4 avril 2008, une subvention d'un montant total de 50.000 € perçue en totalité.

La première échéance de remboursement est fixée au 31/12/2011.

5. Marge brute

Le taux de marge brute sur l'ensemble des activités (hors prestations et livraisons intra-groupe) est en augmentation de 0,84 % par rapport au 1^{er} semestre 2010, à 83,03%.

En intégrant les coûts internes engagés pour la réalisation des prestations de services, la

marge brute est en augmentation de 4,94% à 71,31%.

Cette augmentation est principalement expliquée par le redressement de la marge brute sur les ventes d'appiances, après le net fléchissement rencontré lors de l'exercice précédent.

6. Effectifs & frais de personnel

Au 30 juin 2011, l'effectif de la société est composé de 69 collaborateurs, dont 68 en France et 1 en Italie.

L'effectif est en diminution de 13% par rapport à l'effectif au 30 juin 2010 qui était composé de 79 collaborateurs. Au 31 décembre 2010, les effectifs étaient de 73.

Consécutivement à cette baisse des effectifs, au 30 juin 2011, les salaires et traitements

s'élèvent à 1.978.374 €, contre 2.210.052 € pour le 1^{er} semestre 2010, soit en baisse de 10,5% (-231.678 €).

L'augmentation du salaire moyen théorique, à +2,5%, est expliquée par l'augmentation des rémunérations variables consécutive à la meilleure performance commerciale sur le semestre.

7. Charges d'exploitation

Le total des charges d'exploitation, achats consommés inclus, s'élève à 6.212.546 € au 30 juin 2011, contre 6.725.595 € au 30 juin 2010, soit en forte baisse de 7,6% (-513.049 €).

Hors achats consommés, amortissements et provisions, les charges d'exploitation sont en diminution de 10,38%.

8. Excédent brut d'exploitation

L'excédent brut d'exploitation est bénéficiaire de 341.628 €, contre une perte de 452.539 € au 30 juin 2010, soit en amélioration de 794.167 €.

9. Résultat d'exploitation

Le résultat d'exploitation est déficitaire de 633.463 € contre -1.462.509 € au 30 juin 2010, soit en amélioration de 56,7% (+829.046 €).

10. Résultat financier

Le résultat financier est bénéficiaire de 17.671 €, contre 26.607 € au 30 juin 2010, soit en baisse de 33,6 %.

Il est impacté par les charges financières sur les concours bancaires utilisés sur la période.

11. Résultat exceptionnel

Le résultat exceptionnel est bénéficiaire de 146.537 €, contre -3.428.189 € au 30 juin 2010 et se décompose de la manière suivante :

Nature des postes	Charges	Produits
Social	67.462	
VNC immobilisations corporelles	0	
Dotations amortissements dérogatoires (R&D)	609.288	
Provisions Social	40.950	
Charges diverses	696	
Reprises amortissements dérogatoires (R&D)		760.689
Reprise de provisions Social		90.075
Produits divers		14.169
Total	718.396	864.933

12. Impôt société

12.1 Impôt sur les bénéfiques

Aucun impôt société n'est dû sur la période.

12.2 Crédit d'Impôt Recherche

Le Crédit d'Impôt Recherche au 30 juin 2011 s'élève à 258.905 €, contre 396.578 € au titre du 1^{er} semestre 2010.

Il est impacté par les nouvelles dispositions applicables à compter de 2011 (diminution de 75% à 50 % des frais de fonctionnement).

Il représente 17,28 % des dépenses totales de recherche et développement de la période, contre 24,75% lors du 1^{er} semestre 2010.

13. Résultat net

Le résultat net est déficitaire de 210.350 €.

Au 1^{er} semestre 2010, il était déficitaire de 4.467.513 € dont 3.383.796 € de provisions sur la filiale Skyrecon.

Comparatif CA et résultats sem. sur 3 ans (€)	1 ^{er} semestre 2011	1 ^{er} semestre 2010	1 ^{er} semestre 2009
Chiffre d'affaires activité (hors intra-groupe)	4 601 654	4 062 751	4 828 866
Chiffre d'affaires total (dont intra-groupe)	4 937 658	4 413 211	4 828 866
Excédent brut d'exploitation	341 628	-452 539	-43 927
Résultat d'exploitation	-633 463	-1 462 509	-944 383
Résultat net	-210 350	-4 467 513	-622 256

14. Fonds commercial

La somme de 3.446.248 € inscrite à l'actif du bilan en fonds commercial correspond au mali technique de fusion consécutif à la fusion-absorption de la société MSI au cours de

l'exercice 2007 (actif net MSI apporté de 581.245 € pour une valeur de titres de participation de 4.027.493 €).

15. Frais de recherche et développement

Au cours du 1^{er} semestre 2011, la société a engagé des frais totaux de recherche & développement pour un montant de 1.498.301 €, dont 598.518 € activés en production immobilisée, contre un total de 1.602.439 € et 804.903 € activés au cours du 1^{er} semestre 2010, soit des frais en diminution de 6,5 %.

Au 30 juin 2011, le montant brut cumulé des frais de recherche & développement activés s'élève à 9.941.092 €. Après amortissements économiques pour un total de 6.183.511 €, le montant net des frais de recherche & développement activés est de 3.757.581 €, contre 4 084.154 € au 30 juin 2010.

16. Disponibilités

Au 30 juin 2011, la société détient des disponibilités pour un montant total de 4.133.862 € contre 2.926.884 € au 30 juin 2010.

Ces disponibilités se décomposent de la manière suivante :

✚ Comptes à terme :	1.750.000 €
✚ Valeurs mobilières de placements :	489.943 €
✚ Comptes bancaires courant :	313.822 €
✚ Comptes courant factor :	1.422.942 €
✚ Comptes de réserves factor :	153.916 €
✚ Intérêts à recevoir :	3.239 €

17. Capital

17.1 Evolution du capital social

Au 30 juin 2011, le capital social s'élève à 5.491.228 €, et n'a pas évolué par rapport au 31 décembre 2010 :

Capital social	Nombres de titres	Valeur nominale
Titres en début d'exercice	5.491.228	1,00
Titres émis sur la période	0	
Titres remboursés ou annulés	0	
Titres en fin de période	5.491.228	1,00

Au 30 juin 2011, l'actionnariat se présente de la manière suivante :

Actionnaires	nombre			Voix	%	
	actions	a ddv simple	a ddv double		actions	droits de vote
ACE MANAGEMENT (FCPI & FCPR)	1 945 859	209 038	1 736 821	3 682 680	35,44%	40,40%
FONDATEURS & DIRIGEANTS	791 163	0	791 163	1 582 326	14,41%	17,36%
Groupe SIPAREX (FCPI & FCPR)	698 094	0	698 094	1 396 188	12,71%	15,32%
INITIATIVE ET FINANCE	370 870	0	370 870	741 740	6,75%	8,14%
BNP PARIBAS DEVELOPPEMENT	221 237	0	221 237	442 474	4,03%	4,85%
VENTECH	375 080	375 080	0	375 080	6,83%	4,11%
PUBLIC	895 925	895 925	0	895 925	16,32%	9,83%
AUTO-DETENTION	193 000	0	0	0	3,51%	0,00%
Total	5 491 228	1 480 043	3 818 185	9 116 413	100,00%	100,00%

Au 30 juin 2011, la répartition de la détention des titres est la suivante :

Titres	Nombres de titres	%
Titres au nominatif personnes physiques	791.163	14,41
Titres au nominatif personnes morales	3.611.140	65,76
Titres au porteur (capital flottant)	895.925	16,32
Titres auto-détenus	193.000	3,51
Total titres	5.491.228	100,00

Au 30 juin 2011, la répartition des droits de vote est la suivante :

Droits de vote	Nombres de droits de vote	%
Droits de vote au nominatif personnes physiques	1.582.362	17,36
Droits de vote au nominatif personnes morales	6.638.162	72,81
Droits de vote au porteur	895.925	9,83
Droits de vote en auto-détention	0	0
Total droits de vote	9.116.413	100,00

17.2 Bons de souscription d'actions (BSA)

Au 30 juin 2011, aucun plan d'émission ou d'attribution de BSA n'est en cours, aucun BSA n'est en circulation sur de précédentes émissions.

17.3 Bons de souscription de parts de créateur d'entreprise (BSPCE)

Au 30 juin 2011, aucun plan d'émission ou d'attribution de BSPCE n'est en cours, aucun BSPCE n'est en circulation sur de précédentes émissions.

17.4 Actions gratuites

Au 30 juin 2011, aucun plan d'émission ou d'attribution d'actions gratuites n'est en cours.

18. Capitaux propres & fonds propres

Au 30 juin 2011, les capitaux propres s'élèvent à 7.499.643 € contre 8.898.237 € au 30 juin 2010, soit en diminution de 15,8%.

Les fonds propres sont de 7.819.643 € contre 9.166.237 € au 30 juin 2010, soit en diminution de 14,7%.

19. Avances conditionnées

Au 30 juin 2011, les avances conditionnées s'élèvent à 320.000 €, contre 268.000 € au 30

juin 2010, et se décomposent de la manière suivante :

- ✚ Avance Oseo Fast : 260.000 €
- ✚ Avance Oséo SBox : 60.000 €

20. Endettement financier

Au 30 juin 2011, les dettes financières s'élèvent à 2.329.298 €, contre 356.689 € au 30 juin 2010, soit en augmentation de

1.972.609 € et se décomposent de la manière suivante :

- ✚ Emprunt auprès des établissements financiers : 1.337.408 €
- ✚ Compte courant associés : 711.890 €
- ✚ Avance remboursable Oséo Fast : 220.000 €
- ✚ Avance remboursable Oséo SBox : 60.000 €

Au 30 juin 2011, l'endettement financier représente 29,79% des fonds propres, contre 3,89% au 30 juin 2010.

21. Produits constatés d'avance

Au 30 juin 2011, les produits constatés d'avance s'élèvent à 3.581.998 € contre 3.619.369 € au 30 juin 2010, et à 2.978.701 €

au 31 décembre 2010, et se décomposent de la manière suivante :

Nature de produits	€
Maintenances Fast	1.836.495
Maintenances SBox	739.591
Services de sécurité	1.004.772
Autres	1.140
Total	3.581.998

22. Charges constatées d'avance

Le montant des charges constatées d'avance s'élève à 674.530 € contre 648.741 € au 30

juin 2010, et ne comprend que des charges courantes d'exploitation.

23. Filiales & participations

Depuis le 10 novembre 2009, la société détient 100% des actions de la SA Skyrecon Systems, dont le siège social a été transféré de Paris à Malakoff (92) le 1^{er} juin 2011. A ce jour, la société Skyrecon Systems n'est pas consolidée dans les comptes d'Arkoon.

Skyrecon Systems est éditeur de solutions de sécurité du poste de travail, et figure à l'actif du bilan d'Arkoon pour une valeur brute de titres de participation de 2.600.404 €.

Au cours du 1^{er} semestre 2011, Skyrecon Systems a réalisé un chiffre d'affaires, hors prestations intra-groupe, de 646.110 € contre 476.622 euros au 1^{er} semestre 2010, soit en forte croissance de 36%. En incluant les prestations intra-groupe, le chiffre d'affaires ressort à 756.073 € contre 700.927 € au 1^{er} semestre 2010. Consécutivement à la restructuration opérée, les charges opérationnelles du 1^{er} semestre 2011 sont en très forte diminution de 40,19%, à 965.177 € contre 1.613.682 € au 1^{er} semestre 2010.

Au 30 juin 2011, le résultat net est déficitaire de 195.710 € contre une perte de 958.973 €

au 30 juin 2010. SkyRecon Systems emploie 11 salariés contre 29 au 30 juin 2010.

Sur le 1^{er} semestre 2011, Arkoon a apporté son concours financier à Skyrecon à hauteur de 211.750 € en compte courant, le portant au total de 1.940.271 € intérêts inclus.

Au 31 décembre 2010, les provisions suivantes ont été constituées dans les comptes d'Arkoon :

- Provision sur titres de participation Skyrecon à hauteur de 2.600.404 €
- Provision sur compte courant Skyrecon à hauteur de 1.728.521 €
- Provision sur compte client Skyrecon à hauteur de 474.037 €.

Compte-tenu de la croissance de l'activité sur la période et des perspectives de retour à l'équilibre rendues envisageables suite à la lourde restructuration opérée, aucune provision complémentaire n'est constituée dans la situation intermédiaire au 30 juin 2011.

Principaux chiffres Skyrecon (€)	1^{er} semestre 2011	1^{er} semestre 2010
Chiffre d'affaires activité (hors intra-groupe)	646.110	476.622
Chiffre d'affaires total (dont intra-groupe)	756.073	700.927
Excédent brut d'exploitation	-181.291	-967.423
Résultat d'exploitation	-198.059	-912.756
Résultat net	-195.710	-958.973
Capitaux propres	-3.680.613	-2.738.498
Disponibilités	14.943	29.279
Dettes financières groupe	1.975.145	1.281.230
Dettes financières hors groupe	1.060	

24. Informations boursières & relations financières

ARKOON Network Security est cotée sur ALTERNEXT by NYSE-EURONEXT Paris

Code ISIN : FR0010481101 – ALARK

Code Reuters : ALARK.PA

Code Bloomberg : ALARK:FP

Site web : www.arkoon.net

➤ **Contacts ARKOON Network Security :**

✚ Thierry ROUQUET, Président du Directoire

Tél : 04.72.53.01.01

✚ Pierre-Yves HENTZEN, Directeur Administratif & Financier

Tél : 04.72.53.01.01

contactfi@arkoon.net

➤ **Contacts ACTUS Lyon (communication financière) :**

✚ Amalia NAVEIRA, Relation analystes & investisseurs

Tél : 04.72.18.04.92

anaveira@actus.fr

✚ Marie-Claude TRIQUET, Relations presse financière

Tél : 04.72.18.04.93

mctriquet@actus.fr

➤ **Cours de l'action au 30 juin 2011 :** **1.37 €**

Variation vs 1^{er} janvier 2011 : +73,42%